

Biuro Poszukiwań i Identyfikacji

<https://poszukiwania.ipn.gov.pl/bbp/aktualnosci/20497,Muczne-Poszukiwania-szczatkow-zamordowanego-lesnicze-go-i-rodziny.html>
05.05.2024, 21:01

Muczne: Poszukiwania szczątków zamordowanego leśniczego i rodziny

W Bieszczadach trwa kolejny etap poszukiwań szczątków ofiar zamordowanych latem 1944 r. przez ukraińskich nacjonalistów w Mucznej. Podczas poprzednich dwóch etapów zespół Biura Poszukiwań i Identyfikacji IPN przebadał teren wokół dawnej leśniczówki Brenzberg poszukując szczątków 74 brutalnie zamordowanych Polaków. W minionym tygodniu pracami został objęty teren w pobliżu dzisiejszego kościoła pw. św. Huberta, gdzie miał zostać zamordowany miejscowy leśnik wraz z rodziną, a ciała ich miano wrzucić do pobliskiej studni.

Przed II wojną światową, na terenie przysiółka wsi Dźwiniacz Górny - Muczne funkcjonowało 25 gospodarstw. W obrębie osady istniały dwa budynki zamieszkałe przez przedstawicieli administracji leśnej. Jeden z nich był zarządzany przez leśnika Konowałowa - Ukraińca, który mieszkał tam razem ze swoją żoną Polką, synem oraz pracownicą administracyjną placówki. Bliskie relacje z Polakami i małżeństwo z Polką stanowiły dla ukraińskich nacjonalistów wystarczający powód, by oskarżyć Konowałowa o zdradę narodu ukraińskiego.

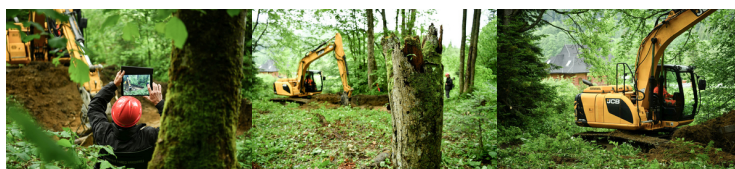
Zgodnie z relacją mieszkańca Mucznej, w listopadzie 1944 r., za lojalność wobec Polaków, leśnik wraz z rodziną i pracownicą mieli zostać zamordowani przez członków UPA, a ich ciała miały zostać wrzucone do studni przy leśniczówce.

W dniach 12-16 czerwca br. zespół Biura Poszukiwań i

Identyfikacji IPN przeprowadził badanie sondażowe studni, odsłaniając cały jej profil, a następnie badając jej zawartość. Studnia, blisko na połowie głębokości zapełniona była drewnianymi balami konstrukcyjnymi, pochodzącymi prawdopodobnie z domostwa zamordowanego leśnika. W badanym miejscu szczątków ludzkich, ani przedmiotów osobistych nie odnaleziono. Odsłonięto także kamienne fundamenty pozostałe po ówczesnych zabudowaniach.

W ramach bieżącego etapu prac równolegle prowadzone są dalsze badania na terenie dawnej leśniczówki Brenzberg. Tegoroczne działania zaplanowano do końca czerwca 2023 r. Poprzednie dwa etapy poszukiwań przeprowadzono w sierpniu 2022 r. i w maju br.

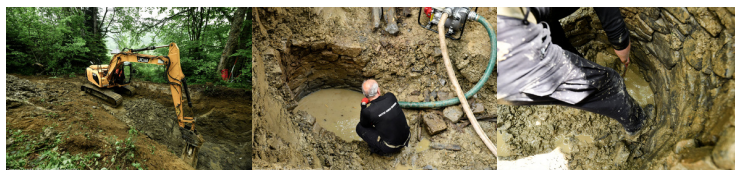
BPil / fot. xtt
19.06.2023



Muczne:
Poszukiwania
szczątków
zamordowanego
leśniczego i rodziny

Muczne:
Poszukiwania
szczątków
zamordowanego
leśniczego i rodziny

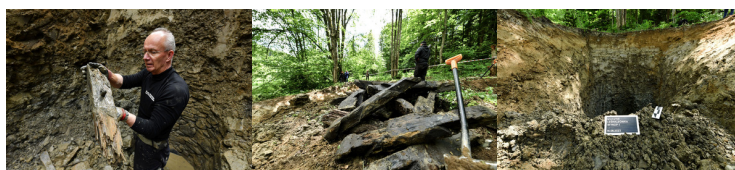
Muczne:
Poszukiwania
szczątków
zamordowanego
leśniczego i rodziny



Muczne:
Poszukiwania
szczątków
zamordowanego
leśniczego i rodziny

Muczne:
Poszukiwania
szczątków
zamordowanego
leśniczego i rodziny

Muczne:
Poszukiwania
szczątków
zamordowanego
leśniczego i rodziny



Muczne:
Poszukiwania
szczątków
zamordowanego
leśniczego i rodziny

Muczne:
Poszukiwania
szczątków
zamordowanego
leśniczego i rodziny

Muczne:
Poszukiwania
szczątków
zamordowanego
leśniczego i rodziny



Muczne:
Poszukiwania
szczątków
zamordowanego
leśniczego i rodziny

Muczne:
Poszukiwania
szczątków
zamordowanego
leśniczego i rodziny

Kalendarium Prac

Rok 2003
Rok 2006
Rok 2007
Rok 2008
Rok 2009
Rok 2011
Rok 2012
Rok 2013
Rok 2014
Rok 2015
Rok 2016
Rok 2017
Rok 2018
Rok 2019
Rok 2020
Rok 2021
Rok 2022

Rok 2023
Rok 2024